

1 KRAV

Användare måste:

- ▲ Ta del av och förstå säkerhetsanvisningarna samt plattformens bruksanvisning.
- ▲ Vara minst 18 år samt ha god hälsa.
- ▲ Förstå plattformens konstruktion, säkerhetssystem, brytare, lutningsvarnare, etc.
- ▲ Kontrollera att plattformen endast används om den är felfri och oskadad.
- ▲ Ta ansvar för att skada inte inträffar och äga befogenhet att hindra tillträde.
- ▲ **Omedelbart** avbryta arbetet om fel eller skada uppstår som påverkar säkerheten.
- ▲ Kontrollera att plattformen har gällande besiktningssintyg och dekal, samt att eventuella anmärkningar är åtgärdade. Arbetsplattformar som varit i bruk minst 12 månader ska besiktas varje år. CE-märkning och dokumentation ska finnas tillgängligt.



Besiktad. Men var det utan anmärkning?

SÄKERHETSGUIDE FÖR ARBETSPLATTFORMAR



SWEDISH RENTAL

www.swedishrental.se

2 VAL

Rätt plattform ökar säkerheten.

Tänk på:

- ▲ Arbetets art. Ska du bila betong eller byta glödlampor?
- ▲ Mängd och vikt på material inkl. förare, som måste få plats i korgen.
- ▲ Vilken arbetshöjd och räckvidd krävs?
- ▲ Många plattformar är endast avsedda för inomhusbruk.
- ▲ Arbetsplatsens markunderlag. Jämnhet, lutning, bärlighet och hårdhet.
- ▲ Arbetsplatsens utrymme: trafik, luftledning etc.
- ▲ Hur ser vägen till arbetsplatsen ut? Grindar, dörrar etc.
- ▲ Behöver plattformen flyttas ofta?
- ▲ Elnät eller batteridrift? Eller är en självgående plattform med förbränningsmotor lämpligast?
- ▲ Behövs eluttag, tryckluft eller liknande i korgen?



3 TRANSPORT

Innan transport, kontrollera:

Plattform:

- ▲ Att plattformen är säkrad för transport enligt maskinens bruksanvisning.
- ▲ Att bom och korg är låsta i transportläge.
- ▲ Att stödbenen är låsta i transportläge.
- ▲ Att strömförsörjningen är frånkopplad.
- ▲ Bromsarna.
- ▲ Draganordningen.
- ▲ Att eventuellt stöd hjul är låst i uppfällt läge.
- ▲ Att eventuella drivrullar kopplats från.
- ▲ Att ljusen fungerar.

Dragfordon:

- ▲ Vilken körkortsklass som gäller för just ditt fordon med släp.
- ▲ Hur mycket dragfordonet får dra enligt registreringsbeviset.
- ▲ Ekipageets högsta tillåtna hastighet.



4 UPPSTÄLLNING

- ▲ Ta kontakt med berörd myndighet för tillstånd om arbete ska utföras på eller intill gata eller väg.
- ▲ Spärra av arbetsplatsens riskområde.
- ▲ Arbete får inte ske i närheten av luftledningar. Kablar på mark ska skyddas.
- ▲ Belysningen på arbetsplatsen ska vara tillräcklig.
- ▲ Undvik om möjligt lutande uppställningsplats.
- ▲ Marken måste kunna bära plattformen **med last**.
- ▲ Kontrollera bärlighet på mark, golv eller bjälklag. Se till att täckta öppningar klarar plattformens vikt.
- ▲ Bärligheten är sämre nära golvbrynnar och tidigare grävd mark såsom diken och brunnar.
- ▲ Snösmältning och regn kan minska markens bärlighet.
- ▲ Använd stora underlagssplattor på gräsmattor och annan mjuk mark.
- ▲ Plattformar med stödben **måste** stå vågrätt i alla riktningar. Vattenpassen ska vara hela och rena.
- ▲ Stödben ska **alltid** vara maximalt ansatta förutsatt att plattformen är placerad vågrätt.

5 INNAN ARBETE

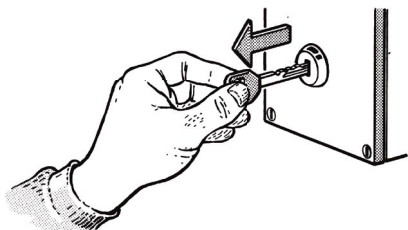
- ▲ Sätt dig in i instruktionsboken och prova säkerhetsutrustningen enligt den.
- ▲ Säkerhetsutrustning får aldrig någonsin kopplas ur eller avsiktligt användas som stopp.
- ▲ Kontrollera att nödstopp och nödsänkning fungerar.
- ▲ Provkör alla funktioner på låg höjd, om möjligt från markkontrollen. Särskilt viktigt vid kall och regnig väderlek.
- ▲ **Se till** att förare av andra maskiner på marken eller i luften är medvetna om din plattform.
- ▲ Självgående plattform ska köras på horisontellt underlag.
- ▲ Vid målning, betongarbete och liknande skall maskinen täckas och skyddas.
- ▲ Avbryt arbetet om du märker fel på manöverdon eller om plattformen läcker olja. Vid skador eller behov av reparation kontakta **omgående** uthyraren för service.
- ▲ Städa korgen från snö, smuts och onödiga föremål.



Provkör alla funktioner.

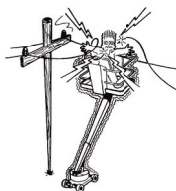
8 AVSLUTA ARBETET

- ▲ Sänk bommen till transportläge.
- ▲ Parkera på lämplig plats, Plattformen får inte hindra trafik eller person. Tänk särskilt på nödutgångar, brandutrustning, elcentraler etc.
- ▲ Använd **stoppklotsar**. Handbroms fungerar endast i färdriktning.
- ▲ Stäng av eller koppla ifrån kraftkällan vid nätdrift.
- ▲ Batteridrivna plattform ska sättas på laddning varje dag.
- ▲ Lås kontrollpanelen och ta med nyckeln. Observera att vissa arbetsplatser kan kräva att nyckeln finns tillgänglig.
- ▲ Som hyrestagare är du skyldig att förvissa dig om att plattformen är i funktionsdugligt skick under hyresperioden. Rapportera om fel eller problem uppstått.



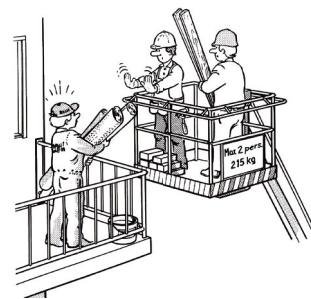
6 KÖRA PLATTFORMEN

- ▲ Se upp för **potthål**, brunnsluck, traverser, kranar, elledning i luft och på mark, etc.
- ▲ Kör plattformen mjukt och bestämt.
- ▲ Kör aldrig på hög hastighet i trånga utrymmen.
- ▲ Gränslägesbrytare får ej avsiktligt användas som stoppanordning.
- ▲ Tänk på att maxlasten kan variera med utligget. Detta framgår av skylten på arbetskorgen.
- ▲ Fördela lasten jämnt i arbetskorgen.
- ▲ Kontrollera frihöjden över och under plattformen samt utrymme på sidorna.
- ▲ Använd aldrig plattformen om vindhastigheten överskrider den maskinen godkännt för. Tänk på att vindhastigheten ökar med höjden.
- ▲ Flytta aldrig plattformen med stödbenen utfällda.
- ▲ En arbetsplattform får inte användas som hiss, kran eller domkraft.



7 ARBETA I KORGEN

- ▲ Bär alltid hjälm.
- ▲ Livlina med sele är ibland nödvändig och bör finnas i korgen.
- ▲ Stanna på korgens insida och klättra inte på raket. Tillträdesväg och skyddsräcken ska hållas stängda.
- ▲ Stegar eller liknande får inte användas i korgen.
- ▲ Föremål får inte släppas från korgen.
- ▲ De flesta arbetssituationer utsätter plattformen för sidokrafter. Högtryckstvätt och blästring kan orsaka avsevärda **rekylkrafter**.
- ▲ Det är riskfyllt att ta ombord extra last när plattformen är lyft. Var medveten om utligg och maxlast.



EN ARBETSPLATTFORM är en komplex maskin där många faktorer påverkar säkerheten. Arbeta på hög höjd, trängsel, bedömning av markförhållanden är några av många saker att beakta.

Risikfaktorerna kräver att användaren har både kunskap och stor uppmärksamhet. Att lasten alltid är människor gör ansvaret mycket stort.

Den här foldern sammanfattar det allra viktigaste att tänka på. Den är **INTE** en ersättning för utbildning i att framföra en arbetsplattform utan en påminnelse för de som redan har en sådan utbildning.

Fortfarande skadas och dödas människor vid arbete med dessa maskiner därför att de försummat någon riskfaktor eller glömt vidta någon säkerhetsåtgärd.

När Du använder en plattform ska Du vara fullständigt trygg! **LÄS FOLDERN!**

Säkerheten är viktig för Dig!

Olyckor handikappar och dödar.

Olyckor kan undvikas.

Olyckor kostar.

Säkerheten är Ditt ansvar!

